



**Integrované územní investice  
Hradecko-pardubické  
aglomerace**

# **Aktuální informace a rady pro žadatele v rámci ITI Hradecko- pardubické aglomerace (IROP)**

VERZE 3

PLATNOST OD 1. 8. 2017



EVROPSKÁ UNIE  
Fond soudržnosti  
Operační program Technická pomoc



**MINISTERSTVO  
PRO MÍSTNÍ  
ROZVOJ ČR**



Integrované územní investice  
Hradecko-pardubické  
aglomerace

Magistrát města Pardubic  
Odbor rozvoje a strategie  
Oddělení implementace Strategie ITI  
Pernštýnské nám. 1, 530 21 Pardubice



## Obsah

<b>ÚVOD</b>	<b>5</b>	
<b><u>1</u></b>	<b><u>INTEGROVANÁ ÚZEMNÍ INVESTICE HRADECKO-PARDUBICKÉ AGLOMERACE</u></b>	<b>6</b>
1.1	PRÁVNÍ RÁMEC PRO IMPLEMENTACI PROJEKTŮ V PROGRAMOVÉM OBDOBÍ 2014-2020	6
1.2	VYMEZENÍ SUBJEKTŮ IMPLEMENTAČNÍ STRUKTURY	6
1.3	VYMEZENÍ KOMPETENCÍ SUBJEKTŮ IMPLEMENTAČNÍ STRUKTURY	6
1.4	INTEGROVANÉ NÁSTROJE	8
1.5	INTEGROVANÉ PROJEKTY ITI	9
1.5.1	FÁZE SCHVALOVÁNÍ INTEGROVANÝCH PROJEKTŮ ITI	9
1.6	STRATEGIE ITI HRADECKO-PARDUBICKÉ AGLOMERACE	9
1.6.1	VYMEZENÍ AGLOMERACE	10
1.6.2	STRATEGICKÉ CÍLE AGLOMERACE	11
1.6.3	OPERAČNÍ PROGRAMY, Z NICHŽ LZE ČERPAT FINANČNÍ PROSTŘEDKY	12
1.6.4	ORGANIZAČNÍ STRUKTURA ITI	14
1.7	KONTAKTY	17
1.7.1	NOSITEL ITI	18
1.7.2	ZPROSTŘEDKUJÍCÍ SUBJEKT ITI	19
1.8	KONZULTACE	19
1.9	MONITOROVÁNÍ A MONITOROVACÍ ZPRÁVY	20
<b><u>2</u></b>	<b><u>PROCES SCHVALOVÁNÍ INTEGROVANÝCH PROJEKTŮ</u></b>	<b>22</b>
2.1	PROCES SCHVALOVÁNÍ INTEGROVANÝCH PROJEKTŮ VE FÁZI PROJEKTOVÉHO ZÁMĚRU	24
2.1.1	VÝZVA NOSITELE ITI	24
2.1.2	POSTUPY PRO SVOLÁVÁNÍ A JEDNÁNÍ PS	25
2.1.3	POSTUPY SVOLÁVÁNÍ A JEDNÁNÍ ŘV ITI	26
2.2	PROCES SCHVALOVÁNÍ INTEGROVANÝCH PROJEKTŮ VE FÁZI PROJEKTOVÉ ŽÁDOSTI	28
2.2.1	VÝZVA ZS ITI	28
2.2.2	KONTROLA PŘIJATELNOSTI A FORMÁLNÍCH NÁLEŽITOSTÍ	29



2.2.3	ZÁVĚREČNÉ OVĚŘENÍ ZPŮSOBILOSTI PROJEKTU	30
2.2.4	EX-ANTE ANALÝZA RIZIK	30
2.2.5	EX-ANTE KONTROLA PROJEKTU	31
2.2.6	SCHVÁLENÍ PROJEKTŮ ŘÍDÍCÍM ORGÁNEM IROP	31
2.2.7	ŽÁDOST O PŘEZKUM ROZHODNUTÍ	31
2.2.8	POSUZOVÁNÍ ZMĚN V INTEGROVANÝCH PROJEKTECH IROP	31
<b>3</b>	<b><u>REALIZACE A UDRŽITELNOST PROJEKTU</u></b>	<b>33</b>
<b>4</b>	<b><u>SEZNAM POUŽITÝCH ZDROJŮ</u></b>	<b>34</b>
<b>5</b>	<b><u>SEZNAM ZKRATEK</u></b>	<b>35</b>
<b>6</b>	<b><u>PŘÍLOHY</u></b>	<b>37</b>



## Úvod

Dokument „Aktuální informace a rady pro žadatele Hradecko-pardubické aglomerace z Integrovaného regionálního operačního programu (IROP)“ je určený především pro žadatele v rámci Integrované územní investice (ITI) Hradecko-pardubické aglomerace. Obsahuje základní informace o ITI Hradecko-pardubické aglomerace a popis procesu schvalování integrovaných projektů.

Tento dokument může být aktualizován. Informace o aktualizaci je zveřejněna na internetových stránkách <http://iti.hradec.pardubice.eu/>.

Dokument vydal nositel ITI Hradecko-pardubické aglomerace (Magistrát města Pardubic, Odbor rozvoje a strategie, Oddělení implementace Strategie ITI) a je platný od data vydání.

„Aktuální informace a rady pro žadatele Hradecko-pardubické aglomerace z Integrovaného regionálního operačního programu (IROP)“ jsou platná pro všechny související výzvy IROP vyhlášené nositelem a Zprostředkujícím subjektem ITI.



## 1 Integrovaná územní investice Hradecsko-pardubické aglomerace

### 1.1 Právní rámec pro implementaci projektů v programovém období 2014-2020

Implementace všech operačních programů v ČR je realizována v souladu s legislativou EU a ČR, přičemž základní rámec IROP je obsažen v:

- Nařízení Evropského parlamentu a Rady (EU) č. 1303/2013 ze dne 17. prosince 2013 o společných ustanoveních o Evropském fondu pro regionální rozvoj, Evropském sociálním fondu, Fondu soudržnosti, Evropském zemědělském fondu pro rozvoj venkova a Evropském námořním a rybářském fondu, o obecných ustanoveních o Evropském fondu pro regionální rozvoj, Evropském sociálním fondu, Fondu soudržnosti a Evropském námořním a rybářském fondu a o zrušení nařízení Rady (ES) č. 1083/2006 (dále jen „obecné nařízení“);
- Nařízení Evropského parlamentu a Rady (EU) č. 1301/2013 o Evropském fondu pro regionální rozvoj ze dne 17. prosince 2013, o zvláštních ustanoveních týkajících se cíle Investice pro růst a zaměstnanost a o zrušení nařízení (ES) č. 1080/2006 (dále jen „nařízení o Evropském fondu pro regionální rozvoj – EFRR“);
- Dohodě o partnerství pro programové období 2014–2020;
- Programovém dokumentu Integrovaného regionálního operačního programu pro období 2014–2020 (dále jen PD IROP);
- dokumentech jednotného metodického prostředí.

### 1.2 Vymezení subjektů implementační struktury

Členský stát podle čl. 123 obecného nařízení pro každý operační program určí:

- Řídící orgán (dále jen ŘO);
- Zprostředkující subjekt Řídících orgánů (dále jen ZS);
- Zprostředkující subjekt ITI (dále jen ZS ITI);
- Platební a certifikační orgán (dále jen PCO);
- Auditní orgán.

Přičemž auditní činnosti, inspekce, kontroly a jiná opatření mohou provádět:

- Evropská komise a její orgány;
- Evropský účetní dvůr;
- Evropský úřad pro boj proti podvodům (dále jen OLAF);
- Nejvyšší kontrolní úřad (dále jen NKÚ);
- Platební a certifikační orgán;
- Auditní orgán.

Těmto subjektům vytvářejí ŘO a ZS podmínky pro řádný a bezproblémový výkon činností a poskytují jim součinnost, informují o skutečnostech, které by mohly ohrozit výkon auditu (inspekce, kontroly a jiných opatření), a poskytují na vyžádání veškeré údaje.

### 1.3 Vymezení kompetencí subjektů implementační struktury

ŘO jsou odpovědné za řízení operačních programů (dále jen OP) v souladu s čl. 125 obecného nařízení a zásadou řádného finančního řízení. Mezi jejich činnosti patří především:



- podpora činnosti monitorovacího výboru uvedeného v čl. 47 obecného nařízení a poskytování informací, které výbor potřebuje k plnění svých úkolů, zejména údaje týkající se pokroku operačního programu v dosahování cílů, finanční údaje a údaje týkající se ukazatelů a milníků;
- vypracování výroční a závěrečné zprávy o provádění programu uvedené v čl. 50 obecného nařízení, kterou po schválení monitorovacím výborem předkládá Komisi;
- zpřístupňování ZS a příjemcům informace, které jsou důležité pro plnění jejich úkolů, respektive pro provádění operací;
- zřizování systému pro zaznamenávání a uchovávání počítačových údajů o každé operaci, které jsou nezbytné pro monitorování, hodnocení, finanční řízení, ověřování a audit, případně včetně údajů o jednotlivých účastnících operací;
- vypracování a po schválení uplatňování vhodných postupů a kritérií výběru, jež zajistí, aby operace přispěly k dosažení konkrétních cílů a výsledků příslušné priority, a byly nediskriminační a transparentní;
- zajišťování, aby vybraná operace spadala do působnosti EFRR a aby mohla být přiřazena ke kategorii zásahu určené v prioritě nebo prioritách OP;
- zajištění, aby byl příjemci poskytnut dokument, který stanoví podmínky podpory pro každou operaci, včetně zvláštních požadavků týkajících se produktů nebo služeb, jež mají být dodány v rámci operace, plánu financování a lhůty pro její provedení a přesvědčí se, že pro tyto podmínky má správní, finanční a provozní způsobilost;
- přesvědčení se, že pokud operace začala před podáním žádosti o financování řídicímu orgánu, byly dodrženy platné právní předpisy vztahující se na danou operaci;
- ověření, že spolufinancované produkty a služby byly dodány a že výdaje, jež příjemci vykážali, byly skutečně zaplacený a že je dodržen soulad s platnými právními předpisy a s PD daného OP a jsou splněny podmínky podpory operace;
- zajištění, aby příjemci zapojení do provádění operací hrazených na základě skutečně vynaložených způsobilých nákladů vedli buď oddělený účetní systém, nebo používali vhodný účetní kód pro všechny transakce související s operací;
- zavádění účinných a přiměřených opatření proti podvodům s přihlédnutím ke zjištěným rizikům;
- stanovení postupů k zajištění toho, aby všechny doklady týkající se výdajů a auditů, jež jsou nezbytné pro zajištění odpovídající auditní stopy, byly uchovávány v souladu s požadavky čl. 72 písm. g) obecného nařízení;
- vypracování prohlášení řídicího subjektu a shrnutí výsledků za daný rok podle čl. 59 odst. 5 písm. a) a b) finančního nařízení.

Na základě usnesení vlády č. 867/2012 ze dne 28. 11. 2012 bylo v programovém období 2014–2020 ŘO pro Integrovaný regionální operační program (dále jen IROP) určeno Ministerstvo pro místní rozvoj ČR (dále jen MMR), ŘO pro OP Podnikání a inovace pro konkurenceschopnost (dále jen OP PIK) Ministerstvo průmyslu a obchodu ČR (dále jen MPO), ŘO pro OP Výzkum, vývoj a vzdělávání (dále jen OP VVV) Ministerstvo školství, mládeže a tělovýchovy ČR (dále jen MŠMT), ŘO pro OP Zaměstnanost (dále jen OP Z) Ministerstvo práce a sociálních věcí ČR (dále jen MPSV), ŘO pro OP Doprava (dále jen OP D) Ministerstvo dopravy ČR (dále jen MD), ŘO pro OP Životní prostředí (dále jen OP ŽP) Ministerstvo životního prostředí ČR (dále jen MŽP), ŘO pro OP Praha – pól růstu ČR Magistrát hlavního města Prahy a ŘO pro OP Technická pomoc (dále jen OP TP) vykonává MMR.



**ZS** – v souladu s čl. 123 obecného nařízení deleguje ŘO výkon některých svých úkolů v rámci implementace programu na ZS, přičemž v rámci IROP se jedná o Centrum pro regionální rozvoj České republiky (dále jen CRR), v rámci OP PIK o Agenturu CzechInvest/Agenturu pro podporu podnikání a investic CzechInvest, u OP D o Státní fond dopravní infrastruktury, u OP ŽP plní funkci zprostředkujícího subjektu Státní fond životního prostředí ČR a Agentura ochrany přírody a krajiny České republiky. Dále je implementace delegována na 7 ZS ITI v rámci integrovaných územních investic.

**Národní orgán pro koordinaci** (dále jen NOK) – řízením a koordinací realizace a naplňování stanovených cílů Dohody o partnerství pro programové období 2014–2020 bylo usnesením vlády ČR č. 448 ze dne 12. června 2013 pověřeno MMR-NOK, jehož kompetence je založena rovněž zákonem č. 248/2000 Sb., o podpoře regionálního rozvoje.

**PCO** – výkonem funkce Platebního a certifikačního orgánu byl rozhodnutím ministra financí, vydaném na základě usnesení vlády č. 448/2013, pověřen odbor 55 Národní fond Ministerstva financí. Je odpovědný za certifikaci výdajů a celkové finanční řízení prostředků poskytnutých ČR z rozpočtu EU.

**Auditní orgán** – Auditním orgánem bylo usnesením vlády č. 448/2013 pověřeno Ministerstvo financí ČR. Činnost auditního orgánu zajišťuje na Ministerstvu financí odbor Auditní orgán v sekci Finanční řízení a audit.

## 1.4 Integrované nástroje

V programovém období 2014–2020 klade Evropská komise mj. důraz na integrovaný a územně zaměřený přístup při poskytování podpory z Evropských strukturálních a investičních fondů (dále jen ESIF). Cílem je zohlednění specifických regionálních potřeb. Jedním ze způsobů naplnění uvedeného přístupu jsou integrované nástroje, kterými jsou:

- integrované územní investice (dále jen ITI) – budou uskutečňovány v aglomeracích Praha, Brno, Ostrava, Plzeň a jejich funkčním zázemím, v aglomeracích Ústecko-chomutovské, Olomoucké a Hradecko-pardubické;
- integrované plány rozvoje území (dále jen IPRÚ) – budou realizovány v krajských městech České Budějovice, Karlovy Vary, Liberec – Jablonec nad Nisou, Jihlava, Zlín a Mladá Boleslav a jejich zázemím;
- komunitně vedený místní rozvoj (dále jen CLLD) - bude využit ve venkovském území, konkrétně v území místních akčních skupin (dále jen MAS). Seznam MAS je uveden na webových stránkách <http://nsmacr.cz/seznam-mistnich-akcnich-skupin/>

Pro každý integrovaný nástroj musí jeho nositel, kterým je příslušné město nebo místní akční skupina, zpracovat integrovanou strategii, v níž na základě analýzy území stanoví oblasti, které budou prostřednictvím ESIF nebo i z dalších zdrojů na daném území podporovány. Přesné vymezení území, pro které je strategie zpracována, je v ní vždy uvedeno. Prostřednictvím integrovaného nástroje není možné uskutečnit projekty, které by byly realizovány mimo území vymezené v integrované strategii.

Strategie integrovaných územních investic ITI (dále jen Strategie ITI) se ve své analýze a následném definování a hierarchizaci priorit soustředí na klíčové tematické okruhy rozvoje specifické pro danou metropolitní oblast, a to v souladu s cíli a prioritami EU. Mezi hlavní nosná témata spojující jádrová města aglomerací s jejich funkčním zázemím patří zejména:

- doprava;





- vzdělávání a trh práce;
- propojení výzkumných kapacit a aplikace jejich výstupů do praxe;
- inovace a podnikání;
- oblast životního prostředí včetně technické infrastruktury.

Integrované územní investice budou zaměřeny převážně na realizaci větších strategických projektů, které mají významný dopad pro řešená území. Podpořeny budou i menší projekty, které větší projekty vhodně doplní pro dosažení žádoucích synergických efektů.

## 1.5 Integrované projekty ITI

Projekty realizované v rámci integrovaných nástrojů, tj. integrované projekty, lze navzájem propojit či navázat a dosáhnout tak jejich spolupůsobením žádoucích účinků na/pro/v území. Tyto projekty mohou být realizované pouze prostřednictvím Strategií ITI, které byly schváleny ŘO OP, z nichž mají být financovány.

Základní znaky integrovaných projektů, které je odlišují od projektů individuálních, tj. projektů, které jsou předkládány přímo do výzvy ŘO, lze spatřovat v následujících skutečnostech:

- integrovaný projekt musí být vždy realizován na území vymezeném příslušnou integrovanou strategií;
- integrovaný projekt musí, kromě požadavků uvedených ve výzvách ZS ITI nebo ŘO, splňovat požadavky uvedené ve výzvě nositele integrovaného nástroje (dále jen IN),
- na hodnocení integrovaného projektu se podílí nositel IN a v případě integrovaných projektů realizovaných z IROP, OP PIK a OP VVV také ZS ITI;
- k podstatným změnám projektu se vyjadřuje nositel integrovaného nástroje a v případě integrovaných projektů realizovaných z IROP, OP PIK a OP VVV také ZS ITI.

### 1.5.1 Fáze schvalování integrovaných projektů ITI

#### Fáze projektového záměru

Žadatel zpracovává projektový záměr pro předložení do pracovní skupiny (dále jen PS) a Řídícího výboru ITI (dále jen ŘV ITI), tedy do fáze, kdy je nositelem ITI posuzován soulad projektového záměru se Strategií ITI. Následně je žadateli vydáno Vyjádření ŘV ITI o souladu/nesouladu projektového záměru se Strategií ITI.

#### Fáze projektové žádosti

Po vydání Vyjádření ŘV ITI o souladu/nesouladu se Strategií ITI žadatel zpracovává projektovou žádost dle požadavků jednotlivých ŘO pro předložení na ZS, resp. dle aktuální výzvy ZS ITI. Vyjádření ŘV ITI je mj. jednou z povinných příloh žádosti o podporu, kterou žadatel předkládá elektronicky prostřednictvím ISKP2014+.

## 1.6 Strategie ITI Hradecko-pardubické aglomerace

Strategie ITI Hradecko-pardubické aglomerace pro období 2014–2020 představuje zásadní dokument pro realizaci klíčových integrovaných územních investic v této aglomeraci, které budou řešit problémy daného území financovatelné z ESIF. Realizací Strategie ITI dojde



k naplňování urbánní dimenze dle čl. 7 nařízení Evropského parlamentu a Rady č. 1301/2013 o EFRR pro udržitelný rozvoj měst.

Strategie ITI splnila podmínky věcného hodnocení všech ŘO dne 25. 8. 2016. Schvalovací proces ŘO byl zakončen vydáním pěti akceptačních dopisů (8. 9. 2016 MD, 9. 9. 2016 MŽP, 14. 9. 2016 MMR a MŠMT, 16. 9. 2016 MPO). Aktuální verze Strategie ITI byla schválena Zastupitelstvem města Pardubic dne 26. 9. 2016. a je zveřejněna na webových stránkách Hradecko-pardubické aglomerace: <http://iti.hradec.pardubice.eu/>.

### 1.6.1 Vymezení aglomerace

Hradecko-pardubická aglomerace je vysoce urbanizované území rozkládající se na pomezí dvou krajů, Královéhradeckého a Pardubického, které oba spadají do jednotky NUTS 2 Severovýchod. Obě jádra aglomerace – krajská města Hradec Králové a Pardubice již mnoho desetiletí tvoří jednotný, funkčně propojený celek s vysokým pohybem obyvatel a vzájemně se podporující hospodářskou činností. Zatímco Hradec Králové má charakter správního města s vysokým zastoupením terciárního a kvarterního sektoru a nižším podílem převážně strojírenského a zpracovatelského průmyslu, Pardubice jsou městem více průmyslovým s významným zastoupením chemického, potravinářského a zpracovatelského průmyslu. V rámci ČR se jedná o jedinečnou aglomeraci se dvěma srovnatelnými jádry se silnou koncentrací obyvatelstva a ekonomických činností, z nichž značná část má mezinárodní význam. Vazby mezi jádrovými městy aglomerace Hradcem Králové a Pardubicemi silně působí na okolí a velkou měrou ovlivňují konkurenceschopnost celého regionu. Zázemí obou měst je díky přírodním podmínkám převážně zemědělského charakteru.

V návaznosti na hlavní správně-hospodářské funkce jádrových měst bylo vymezení metropolitní oblasti založeno na vyjížďkových vztazích širokého okruhu obcí k centrálním jádrům aglomerace. Hlavním indikátorem vymezení aglomerace byla celková vyjížďka, tj. vyjíždějící do zaměstnání a do škol souhrnně. Takto sledovaná vyjížďka dobře reflektuje identifikované funkce jádrových měst (zaměstnavatel, centrum vzdělání, služby atd.). Pro zajištění vysoké intenzity těchto vztahů pak bylo stanoveno kritérium počtu vyjíždějících z obce do center aglomerace nad 40 %.

Při kartografickém znázornění bylo identifikováno a doplněno několik obcí ležících uvnitř spojitého území metropolitní oblasti, avšak nesplňujících uvedené vyjížďkové kritérium tak, aby zůstala zachována jednotnost celého území (jedná se o obce Kunčice, Nové Město, Plch, Podůlšany, Puchlovice, Stará Voda, Úhřetice, Újezd u Sezemic).

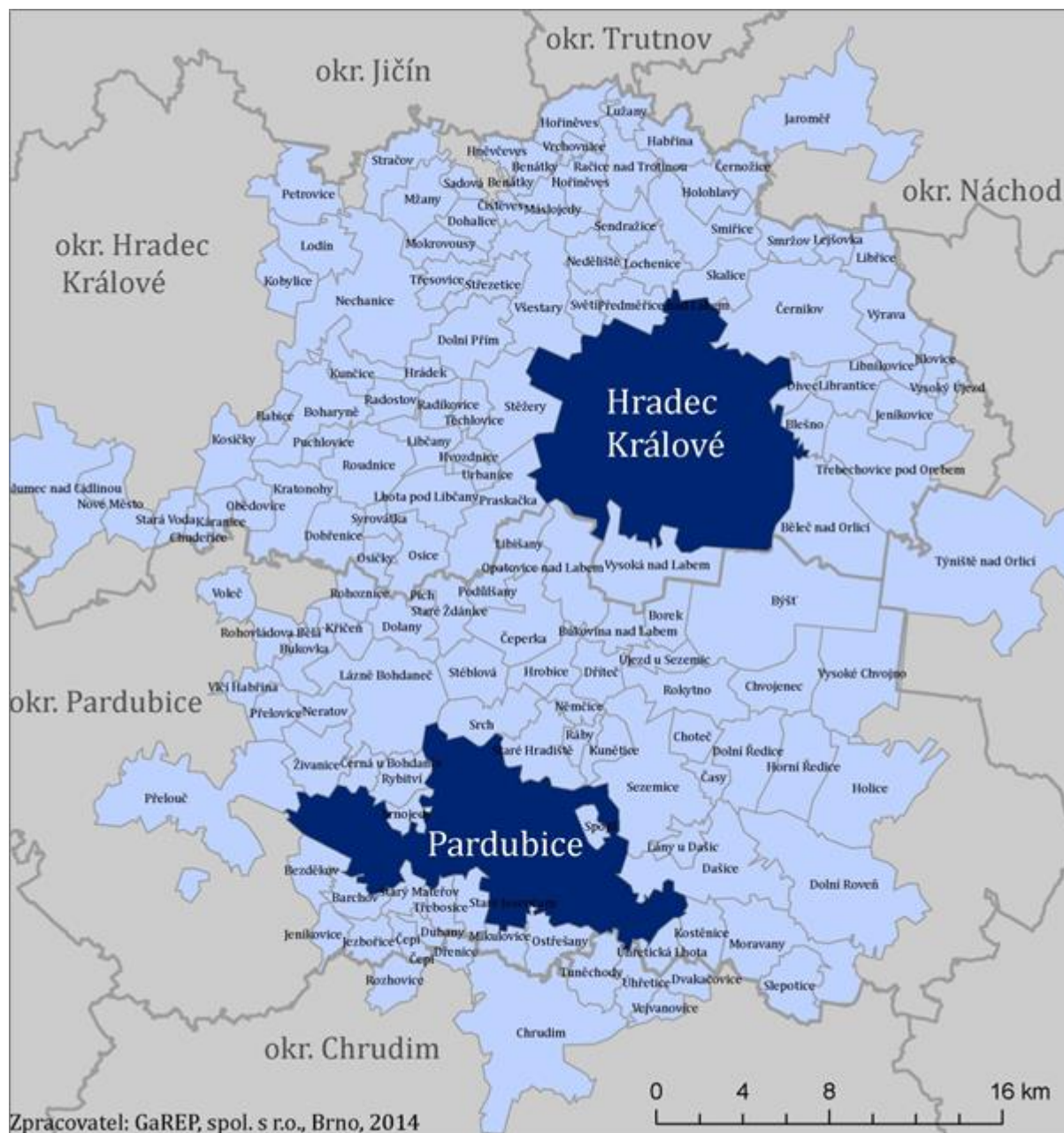
Současně bylo z provedeného výběru vyřazeno několik obcí mimo základní spojitě území metropolitní oblasti a byl proveden průmět okresních hranic. Z obcí mimo okresy Hradec Králové a Pardubice byla ponechána pouze větší územní střediska se silnou vyjížďkovou vazbou a obce v blízkosti jádrových měst (jde zejména o obce z okresu Chrudim, kdy město Pardubice se v rámci pardubického okresu nachází asymetricky blízko jižní hranice okresu).

Takto vymezená metropolitní oblast má celkem 335 118 obyvatel (k 31. 12. 2013), rozlohu 1 320,4 km<sup>2</sup>, hustotu 253,8 obyvatel/km<sup>2</sup> a její součástí je celkem 145 obcí, z nichž 14 má statut města. Svou rozlohou zasahuje především do okresů Hradec Králové, Pardubice a částečně do blízkého okresu Chrudim. Z dalších okresů do území zasahují již pouze města Týniště nad Orlicí (okr. Rychnov nad Kněžnou) a Jaroměř (okr. Náchod), která přirozeně spadají do jádrových měst aglomerace.

Vymezení území Hradecko-pardubické aglomerace je znázorněno na obrázku 1.



Obr. 1 Vymezení území Hradecko-pardubické aglomerace



Zdroj: GIS

Seznam obcí Hradecko-pardubické aglomerace uveden v příloze 1.

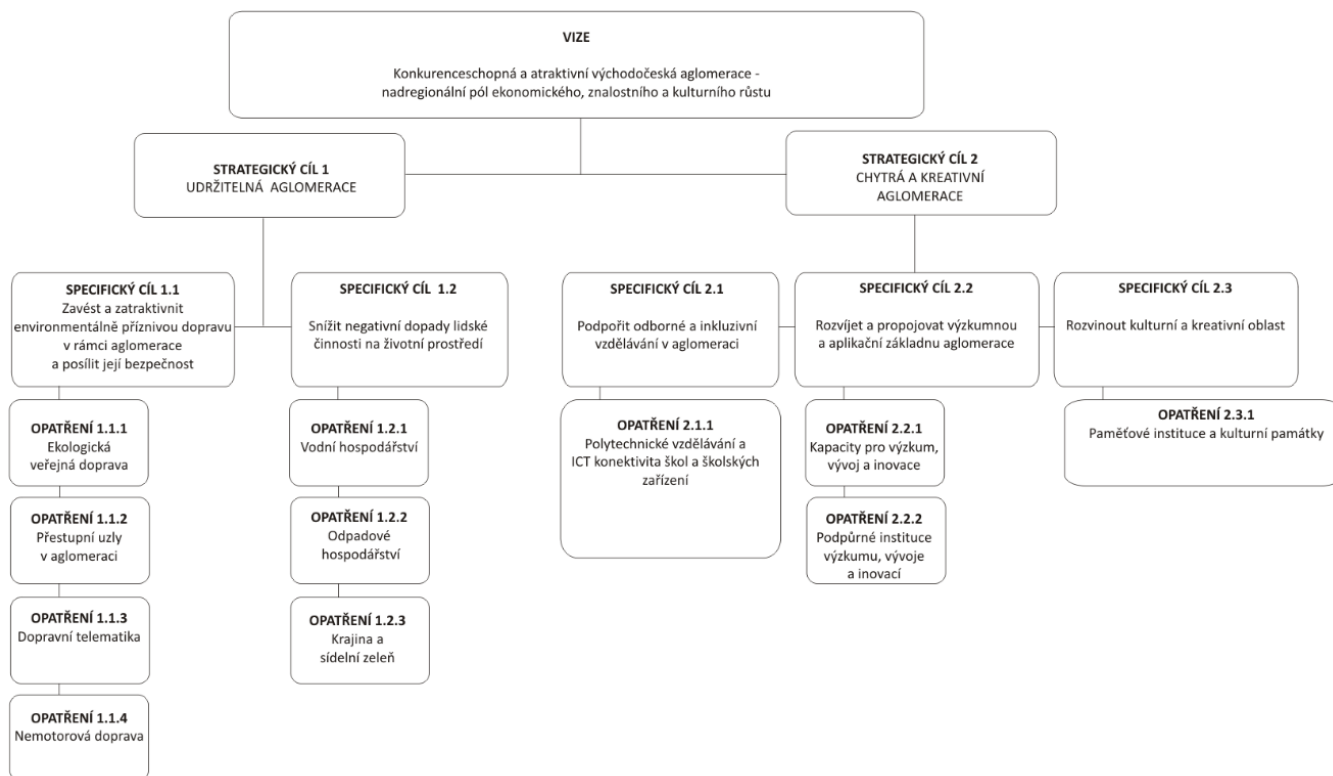
## 1.6.2 Strategické cíle aglomerace

Strategické cíle Hradecko-pardubické aglomerace byly vymezeny na základě identifikovaných problémů území. Konkrétně byly definovány 2 strategické cíle – „udržitelná“ a „chytrá a kreativní“ aglomerace, přičemž vize aglomerace byla formulována jako: „Konkurenceschopná a atraktivní východočeská aglomerace - nadregionální pól ekonomického, znalostního a kulturního růstu“. Pět specifických cílů je formulováno s ohledem na identifikované problémy a k jejich naplnění slouží konkretizovaná opatření a



podopatření. Blíže jednotlivá opatření a jejich návaznost na OP charakterizuje obrázek 2 níže. Podrobněji viz text Strategie ITI.

Obr. 2 Struktura strategické části



Zdroj: Strategie Integrované územní investice Hradecko-pardubické aglomerace

### 1.6.3 Operační programy, z nichž lze čerpat finanční prostředky

Strategie ITI Hradecko-pardubické aglomerace je financována z následujících operačních programů a zdrojů:

- IROP;
- OP D;
- OP ŽP;
- OP PIK;
- OP VVV.

V tabulce 1 níže je přehledně znázorněna vazba jednotlivých opatření, resp. podopatření definovaných ve Strategii ITI na specifické cíle souvisejících operačních programů, ve kterých jsou na jejich podporu alokovány finanční prostředky.



**Tab. 1: Vazba opatření Strategie ITI na specifické cíle dotčených operačních programů**

Specifický cíl Strategie ITI	Opatření	Název podopatření	Identifikace OP			
			OP	Prioritní osa	Specifický cíl	ESIF
1.1	1.1.1 Ekologická veřejná doprava	1.1.1.A Infrastruktura veřejné hromadné dopravy	OP D	1	1.4	FS
		1.1.1.B Vozový park veřejné hromadné dopravy	IROP	1	1.2	EFRR
	1.1.2 Přestupní uzly v aglomeraci	1.1.2.A Přestupní uzly v aglomeraci	IROP	1	1.2	EFRR
	1.1.3 Dopravní telematika	1.1.3.A Dopravní systémy	IROP	1	1.2	EFRR
		1.1.3 B Řízení dopravy	OP D	2	2.3	FS
	1.1.4 Nemotorová doprava	1.1.4.A Nemotorová doprava	IROP	1	1.2	EFRR
1.2	1.2.1 Vodní hospodářství	1.2.1.A Ochrana vod	OP ŽP	1	1.1	FS
		1.2.1.B Vodárenská soustava	OP ŽP	1	1.2	FS
		1.2.1.C Protipovodňová ochrana	OP ŽP	1	1.3	FS
	1.2.2 Odpadové hospodářství	1.2.2.A Odpadové hospodářství	OP ŽP	3	3.2	FS
	1.2.3 Krajina a sídelní zeleň	1.2.3.A Krajina	OP ŽP	4	4.3	FS
		1.2.3.B Sídelní zeleň	OP ŽP	4	4.4	FS
2.1	2.1.1 Polytechnické vzdělávání a ICT konektivita škol a školských zařízení	2.1.1.A Infrastruktura škol a školských zařízení	IROP	1	2.4	EFRR
		2.1.1.B Klíčové kompetence žáků a studentů	OP VVV	3	3.2	ESF
		2.1.1.C relevance vzdělávání pro trh práce	OP VVV	3	3.5	ESF
		2.1.1.D Rozvoj podmínek pro inkluzivní vzdělávání	OP VVV	3	3.1	ESF
		2.1.1.E Sociální integrace dětí a žáků	OP VVV	3	3.1	ESF
		2.1.1.F Popularizace vědy	OP VVV	2	2.5	EFRR
2.2	2.2.1	2.2.1.A Kapacity výzkumu a spolupráce výzkumných organizací s aplikační sférou	OP VVV	1	1.2	EFRR
		2.2.1.B Podnikový výzkum, vývoj a inovace	OP PIK	1	1.1	EFRR
		2.2.1.C Nemovitosti pro podnikatelskou činnost	OP PIK	2	2.3	EFRR
		2.2.1.D Školící střediska firem	OP PIK	2	2.4	EFRR
	2.2.2	2.2.2.A Infrastruktura a služby pro rozvoj podniků	OP PIK	1	1.2	EFRR
		2.2.2.B Služby pro začínající podniky	OP PIK	2	2.1	EFRR
2.3	2.3.1	2.3.1.A Paměťové instituce a kulturní památky	IROP	3	3.1	EFRR

Zdroj: Strategie Integrované územní investice Hradecsko-pardubické aglomerace



## 1.6.4 Organizační struktura ITI

Klíčovými složkami řídicí struktury ITI Hradecko-pardubické aglomerace jsou:

### Nositel ITI

Nositel ITI je jádrové statutární město v roli vedoucího partnera, kterým je v případě Hradecko-pardubické aglomerace město Pardubice. Město v roli nositele bylo doporučeno MMR ŘV ITI v březnu roku 2015, a to na základě schválení usnesení ŘV3/2: ŘV ITI doporučuje MMR jako „vedoucí město (nositel) Hradecko-pardubické aglomerace statutární město Pardubice zastupující statutární město Hradec Králové“. Město Pardubice bylo následně v novele zákona č. 248/2000 Sb. – Zákon o podpoře regionálního rozvoje pověřeno funkcí ZS ITI. Funkci ZS ITI vykonává město v přenesené působnosti. Věcná působnost při výkonu funkce ZS ITI je vázána vždy na udržitelnou městskou strategii, za jejíž provádění je město odpovědné, a zahrnuje výběr operací. O výběru operací vydává ZS ITI pro účely řízení o poskytnutí dotace závazné stanovisko. K pověření města dojde uzavřením veřejnoprávní smlouvy, která upraví také vztahy mezi ŘO a městem pověřeným výkonem funkce ZS ITI, a to včetně způsobu financování.

Nositel je odpovědný ve spolupráci s městem Hradec Králové za přípravu Strategie ITI, naplňování principu partnerství, koordinaci aktivit místních aktérů v daném území, výběr vhodných projektů pro plnění cílů ITI, monitoring a reporting stavu plnění integrované strategie, naplňování Strategie jako celku, plnění jejích schválených cílových hodnot.

Nositel zodpovídá také za dodržování publicity ITI jako celku dle podmínek OP TP (v souvislosti s plněním funkce ZS na úrovni nositele ITI), za ustanovení ŘV ITI a výběr manažera ITI (a jeho zástupce).

Plněním povinností nositele ITI bylo pověřeno Oddělení implementace Strategie ITI, Odbor rozvoje a strategie, Magistrát města Pardubic.

Dle Organizačního řádu (Směrnice č. 7/2016) schváleného Radou města Pardubic Oddělení implementace Strategie ITI zabezpečuje agendu strategického rozvoje metropolitní oblasti ITI Hradecko-pardubické aglomerace. Vytváří plány a finanční harmonogramy, které jsou vyžadovány pro administraci a naplnění Strategie ITI, v této oblasti komunikuje s partnery.

Plní zejména tyto úkoly:

- zajišťuje vytvoření plánu rozvoje aglomerace Pardubice – Hradec Králové,
- připravuje a řídí agendu Strategie ITI Hradecko-pardubické metropolitní oblasti – zabezpečuje vyhotovení příslušné dokumentace (včetně SEA hodnocení), spolupracuje v této oblasti s městem Hradcem Králové i ostatními obcemi v aglomeraci, spolupracuje s ostatními partnery při realizaci této Strategie, koordinuje vytváření a předkládání projektů města i ostatních subjektů, které naplňují tuto Strategii,
- komunikuje s řídicími orgány a dalšími subjekty implementační struktury fondů EU v rámci vytváření, monitoringu a případných změn strategie metropolitní oblasti,
- koordinuje řízení a realizace Strategie ITI.

### Pracovní skupiny

Dobře fungující PS jsou předpokladem důsledného naplnění principu partnerství při rozvoji aglomerace a s ním spjatými plánovacími procesy. V rámci pracovních skupin ITI dochází k reálnému naplňování Strategie ITI. Členství v tematicky orientované PS předjímá skutečně aktivní zapojení partnerů, proto je třeba při ustanovení skupin vycházet ze zpracované analýzy



stakeholderů. Jejím smyslem je poukázat na významné aktéry v území, kteří svou aktivitou mohou prokazatelnou měrou přispět ke kvalitativnímu posunu řešení konkrétního problému a jež zároveň projevují zájem se do městy koordinovaného plánovacího procesu konstruktivně zapojit. Bez projednání záměru v rámci odborné diskuze na PS není možné předkládat projekt k posouzení souladu s integrovanou strategií, tzn. ŘV ITI.

Každá PS si může pro řešení dílčích témat, pokud to bude vhodné, zřídit pracovní podskupinu(y), a to zejména vzhledem ke specifčnosti řešení daného problému. Na návrh PS, příp. nositele ITI (a s jeho souhlasem), může být složení PS aktualizováno, tj. především rozšířeno (na stálou či přechodnou dobu) o nové partnery, kteří mají úzký vztah k realizaci daného tématu v rámci ITI.

### **Řídící výbor ITI**

ŘV ITI je odpovědný Nositeli ITI za řádný průběh realizace Strategie ITI. Jedná se o nezávislou platformu bez právní subjektivitu mimo správní strukturu jádrového města v roli Nositele ITI, která zajišťuje řádný průběh realizace Strategie ITI. Jeho úkolem je usměrňovat vývoj a naplňování Strategie ITI a být tak řídicí jednotkou na straně Nositele ITI. Vydává také doporučení orgánům samospráv a statutárním orgánům zapojených partnerů. Stejně jako pracovní skupiny je i ŘV ITI ustaven na základě principu partnerství, který je doložen zastoupením všech klíčových aktérů, kteří mají vztah k tématům řešeným prostřednictvím integrované strategie ve vymezené aglomeraci.

Předsedou ŘV ITI je zástupce nositele, kterého pravomocně deleguje nositel integrovaného nástroje. Zasedání výboru se koná minimálně 2x ročně, a to na základě podnětu předsedy výboru. Alespoň jeden člen výboru musí být členem Regionální stálé konference, aby byla zajištěna vzájemná komunikace mezi oběma platformami a předcházelo se územním či věcným překryvům intervencí.

ŘV ITI vydává Vyjádření o souladu/nesouladu projektového záměru se Strategií ITI.

Při rozhodování ŘV ITI je nutné, aby se jeho členové vyvarovali střetu zájmů. Pokud se rozhodnutí týká přímo jejich osobních zájmů nebo zájmů organizace, kterou zastupují, nesmí se rozhodování o daném bodě účastnit.

Konkrétní složení a počet členů upravuje Statut ŘV ITI, pravidla jednání stanovuje Jednací řád ŘV ITI (viz kapitola 5.8 Strategie ITI).

### **Manažer ITI**

Manažer ITI (případně jeho tým) je koordinačním a výkonným orgánem Řídicího výboru ITI. Je odpovědný nositeli ITI za každodenní řízení a koordinaci realizace strategie ITI, za komunikaci s žadateli/příjemci, Řídicími orgány programů ESI fondů a s veřejností, za spolupráci s Řídicím výborem ITI. Vykonává činnosti spojené s administrací integrované strategie a projektů vybraných k realizaci prostřednictvím jednotného monitorovacího systému pro programové období 2014-2020 (dále jen MS2014+). Manažer ITI monitoruje průběh realizace projektů (nositelé jej informují a předkládají veškeré podklady) a v pravidelných intervalech předává informace z monitorování Řídicímu výboru ITI, předkládá Řídicímu výboru ITI projektové záměry k posouzení a vydání „Vyjádření Řídicího výboru ITI o souladu/nesouladu projektového záměru se Strategií ITI“. Toto Vyjádření je předloženo spolu s žádostí o podporu dle pokynů jednotlivých RO (výzvy, dokumentace k výzvě) jako samostatná příloha žádosti o podporu nebo jako součást textu žádosti o podporu obsahující informace dle Metodického pokynu pro využití integrovaných nástrojů v programovém období 2014–2020 (dále jen MPIN).



## **Koordinátor ITI**

Koordinátor ITI zodpovídá za sladování řízení a realizace Strategie ITI, včetně přípravy a realizace projektů připravovaných v rámci Strategie ITI. Mezi jeho hlavní úkoly patří komunikace s partnery na území aglomerace, žadateli, ŘO programů ESIF, s veřejností, spolupráce s ŘV ITI, tematickými koordinátory a členy PS. Koordinátor také zodpovídá za dodržování závazných monitorovacích indikátorů a finančních plánů jednotlivých projektů, které jsou integrovaným nástrojem financovány, provádí průběžnou kontrolu připravovaných záměrů. V součinnosti s tematickými koordinátory připravuje podklady pro posouzení souladu projektů se Strategií ITI. Současně vykonává činnosti spojené s administrací integrované strategie, monitoruje průběh realizace projektů, připravuje podklady pro jednání PS a ŘV ITI a podílí se na organizaci a jejich vedení. Koordinátoři musí disponovat znalostmi problematiky řešené ve Strategií ITI a detailně znát její náplň, a to včetně procesních záležitostí spojených s její realizací.

## **Tematický koordinátor**

Každá pracovní skupina je vedena tematickým koordinátorem, který je zodpovědný manažerovi ITI a jeho prostřednictvím ŘV ITI za sladování spolupráce subjektů v území souvisejících s daným tématem. Tematický koordinátor musí disponovat odbornými znalostmi v dané problematice a musí detailně znát příslušnou část integrované strategie. Podílí se na vytváření partnerství mezi aktéry v rámci jednotlivých témat řešených v rámci ITI a může s potenciálními žadateli konzultovat rozsah a obsahové zaměření projektového záměru tak, aby byl v co největším souladu s integrovanou strategií. Organizačně a administrativně vede zasedání věcně příslušné PS. Jeho povinností je průběžné předávání informací manažerovi ITI. Ve vztahu k diskutovanému tématu může přizvat na jednání PS další odborníky.

## **Realizátor projektu**

Realizátor projektu je odpovědný za řádné plnění schváleného integrovaného projektu, za spolupráci s nositelem integrované strategie a včasné předávání informací a podkladů manažerovi ITI. Realizátor je současně povinen podporovat nositele ITI při zpracování hodnotících zpráv. V případě, že je to relevantní, nese realizátor odpovědnost za udržitelnost jím realizovaného integrovaného projektu. U projektů patřících do programů podporovaných z ESF a FS je realizátor projektů navíc odpovědný za plnění podmínek Rozhodnutí o poskytnutí dotace.

## **Role zprostředkujícího subjektu**

Funkci ZS ITI vykonává statutární město Pardubice v roli nositele ITI pouze pro operační programy financované z EFRR. K výkonu této funkce je město pověřeno veřejnoprávními smlouvami uzavřenými s ŘO pro IROP, OP PIK a OP VVV.

V souladu s obecným nařízením a zákonem č. 248/2000 Sb., o podpoře regionálního rozvoje, ve znění pozdějších předpisů, se statutární město Pardubice stalo nositelem strategie v sídelní aglomeraci Pardubice - Hradec Králové a je vykonavatelem funkce ZS ITI.

V rámci IROP je ZS ITI zodpovědný především za výběr vhodných operací, tj. za kontrolu kritérií přijatelnosti a formálních náležitostí předložených projektových žádostí, a za vydávání závazného stanoviska o výběru operací pro účely řízení o poskytnutí dotace (§ 18 odst. 15 zákona o podpoře regionálního rozvoje). Statutární město Pardubice uzavřelo Veřejnoprávní smlouvu o výkonu některých úkolů řídicího orgánu ZS ITI v rámci implementace IROP pro období 2014–2020 mezi Českou republikou – MMR a statutárním městem Pardubice.

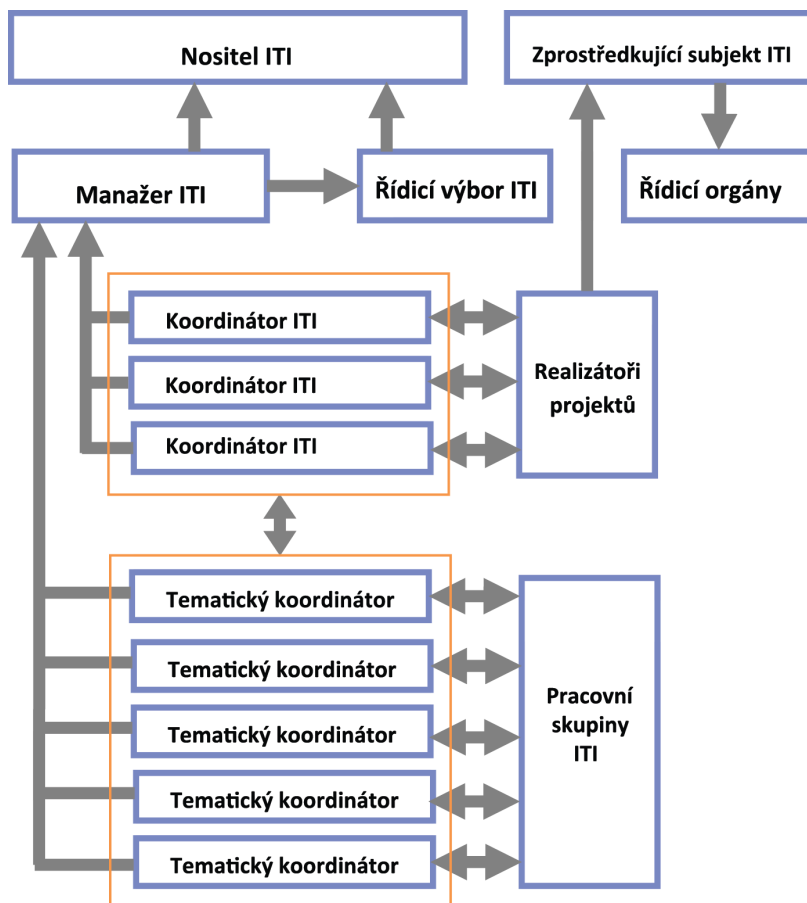




Veřejnoprávní smlouvu schválilo ZmP 28. 4. 2016 a následně byla 16. 5. 2016 podepsána primátorem města Pardubice Martinem Charvátlem a 24. 5. 2016 ministryní Karlou Šlechtovou.

Výše vymezené vazby mezi jednotlivými klíčovými složkami implementační struktury ITI jsou zachyceny prostřednictvím obrázku 3.

Obr. 3: Implementační struktura ITI pro projekty financované z EFRR



Zdroj: Strategie Integrované územní investice Hradecko-pardubické aglomerace

## 1.7 Kontakty

Přípravu integrovaného projektu konzultuje žadatel s příslušnými kontaktními osobami nositele IN, a to ve věci předložení projektového záměru, resp. ZS ITI v rámci kritérií formálních náležitostí a přijatelnosti u projektové žádosti a dále rovněž s oběma subjekty v rámci navrhovaných podstatných změn v integrovaných projektech. Konzultace nad rámec kritérií formálních náležitostí a přijatelnosti a navrhovaných podstatných změn v integrovaných projektech provádí CRR, v případě potřeby za účasti ZS ITI a nositele ITI. Pracovníky řízení Strategie ITI a ZS ITI lze kontaktovat prostřednictvím e-mailu či telefonicky a po předchozí dohodě je možné využít osobních konzultací (podrobněji viz kapitola 1.8). Po předložení žádosti budou žadateli sdělena formou depeše v MS2014+ jména pracovníků pro komunikaci prostřednictvím tohoto systému.



### 1.7.1 Nositel ITI

Plněním povinností nositele ITI bylo pověřeno Oddělení implementace Strategie ITI, Odbor rozvoje a strategie, Magistrát města Pardubic.

Adresa:

Magistrát města Pardubic  
Odbor rozvoje a strategie  
Oddělení implementace Strategie ITI  
Pernštýnské nám. 1  
530 21 Pardubice

ID datové schránky: ukzbx4z

Manažer ITI:

Mgr. Miroslav Janovský  
tel.: 466 859 417, 724 137 282  
e-mail: [miroslav.janovsky@mmp.cz](mailto:miroslav.janovsky@mmp.cz)

Koordinátor ITI:

Ing. Filip Hoffman  
tel.: 466 859 551, 777 989 959  
e-mail: [filip.hoffman@mmp.cz](mailto:filip.hoffman@mmp.cz)

Koordinátor ITI - hradecká část aglomerace:

Ing. Tomáš Kořínek  
tel.: 495 707 588, 734 877 736  
e-mail: [tomas.korinek@mmp.cz](mailto:tomas.korinek@mmp.cz)

Koordinátor ITI - pardubická část aglomerace:

Mgr. et Mgr. Michaela Kudynová  
tel.: 466 859 556, 734 877 738  
e-mail: [michaela.kudynova@mmp.cz](mailto:michaela.kudynova@mmp.cz)

Tematický koordinátor PS 1 (udržitelná doprava)

Ing. Roman Sodomka, Ph.D.  
tel.: 725 767 229  
e-mail: [sodomka@atlas.cz](mailto:sodomka@atlas.cz)

Tematický koordinátor PS 2 (životní prostředí)

Ing. Karolína Koupalová  
tel.: 466 859 167  
e-mail: [karolina.koupalova@mmp.cz](mailto:karolina.koupalova@mmp.cz)

Tematický koordinátor PS 3 (vzdělávání, památky)

Ing. Martin Hubáček  
tel.: 495 817 807, 725 841 367  
e-mail: [hubacek@cirihk.cz](mailto:hubacek@cirihk.cz)

Tematický koordinátor PS 4 (podnikání, věda, výzkum, inovace)

Daniel Vsetečka, MSc.  
tel.: 495 817 810, 720 404 204  
e-mail: [vsetecka@cirihk.cz](mailto:vsetecka@cirihk.cz)



## 1.7.2 Zprostředkující subjekt ITI

Plněním povinností ZS ITI byl pověřen Odbor Zprostředkující subjekt ITI, Magistrát města Pardubic.

### Adresa:

Magistrát města Pardubic  
Odbor Zprostředkující subjekt ITI  
Pernštýnské náměstí 1  
530 21 Pardubice

### Vedoucí odboru:

Ing. Ondřej Nečas  
tel.: 466 859 610, 777 883 670  
e-mail: [ondrej.necas@mmp.cz](mailto:ondrej.necas@mmp.cz)

### Referenti:

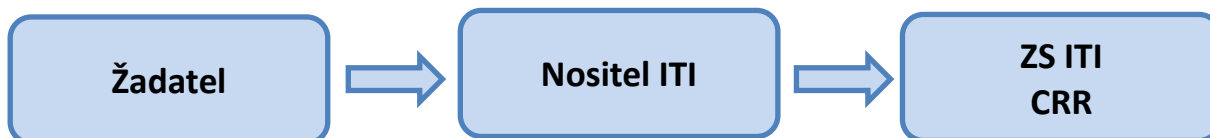
Ing. Petra Applová  
tel.: 466 859 613  
e-mail: [petra.applova@mmp.cz](mailto:petra.applova@mmp.cz)

Ing. Eva Holingerová  
tel.: 466 859 537  
e-mail: [eva.holingerova@mmp.cz](mailto:eva.holingerova@mmp.cz)

## 1.8 Konzultace

### Fáze před podáním projektového záměru do PS a ŘV ITI

Před podáním projektového záměru do PS a ŘV ITI konzultuje žadatel přípravu projektového záměru primárně s nositelem ITI. V případě potřeby využijí žadatelé společné konzultace se ZS ITI, případně se zaměstnanci CRR.



### Fáze po podání projektového záměru do PS a ŘV ITI

Po podání projektového záměru do PS a ŘV ITI konzultuje žadatel přípravu projektové žádosti se zaměstnanci ZS ITI, a to primárně ve věci kritérií formálních náležitostí a přijatelnosti, tj. do úrovně závěrečného ověření způsobilosti projektu. Konzultace nad rámec kritérií formálních náležitostí a přijatelnosti provádí CRR, v případě potřeby za účasti ZS ITI a nositele ITI.





## Konzultace v rámci návrhu podstatných změn

Nositel ITI a ZS ITI poskytují žadateli/příjemci rovněž konzultace k navrhovaným podstatným změnám integrovaných projektů.

### 1.9 Monitorování a monitorovací zprávy

Monitorování je průběžné sledování, sběr dat a informací o projektech, jak kvantitativních, tak kvalitativních, nositelem Strategie ITI. Monitorování je určeno ke sledování přípravy a průběhu realizace projektů a i k případné včasné identifikaci rizik a zabránění chybám a nesrovnalostem. Zároveň také zabezpečuje dohled nad tím, aby byly finanční prostředky poskytované na realizaci konkrétního projektu využity efektivně a vhodně.

Pro účely zjišťování absorpční kapaci území aglomerace a naplňování Strategie ITI (zejména závazného finančního plánu a indikátorů), využívá nositel ITI tzv. monitorovacích zpráv (dále jen MZ). Jejich prostřednictvím potenciální žadatel/příjemce předává nositeli v pravidelných intervalech informace o přípravě a průběhu realizace projektů. MZ jsou zpracovávány ve formě předem stanoveného formuláře a obsahují informace týkající se: popisu projektu (včetně aktivit, za něž jsou zodpovědní případní partneři projektu nebo dodavatelé), rozpočtu či naplňování monitorovacích indikátorů.

Zprávy mohou vyplňovat všichni potenciální žadatelé, kteří projeví zájem realizovat svůj projektový záměr nástrojem ITI Hradecko-pardubické aglomerace, jejichž projekt je v souladu se Strategií ITI. Vyplňuje je kontaktní osoba projektu prostřednictvím formuláře, jenž je dostupný na webu ITI nebo je v případě zájmu zaslán tematickým či územním koordinátorem. Po schválení projektového záměru/žádosti ŘV ITI je žadatel/příjemce povinen monitorovací zprávy předkládat nositeli v požadované formě a stanovených termínech.

Konzultace k vyplnění MZ poskytuje primárně příslušný tematický koordinátor ve vazbě na náplň projektu a jeho zařazení do pracovní skupiny nebo dle místa realizace příslušný koordinátor územní (kontakty viz kapitola 1.7.1 nebo web ITI <http://iti.hradec.pardubice.eu/>).

#### Struktura monitorovací zprávy

1. Název projektu
2. Údaje o žadateli, resp. příjemci (název, informace o statutárním zástupci, informace o zhotoviteli zprávy, kontaktní údaje, plátce/neplátce DPH ve vztahu k aktivitám projektu).
3. Informace o MZ – identifikace typu zprávy, pořadové číslo zprávy, monitorovací období, datum předložení zprávy.
4. Soulad se Strategií ITI do úrovně podopatření.
5. Operační program, specifický cíl, typ příjemce.
6. Stav projektové žádosti.
7. Fáze projektu.
8. Financování projektu – celkové výdaje projektu, celkové způsobilé výdaje (podpora - příspěvek EU, podpora – národní veřejné zdroje, národní veřejné zdroje, soukromé zdroje žadatele) a celkové nezpůsobilé výdaje.
9. Finanční plán – výše žádostí o platbu (plánované, předložené, proplacené) a čerpání způsobilých výdajů.
10. Harmonogram přípravy a realizace projektové dokumentace (v relevantních případech).
11. Datum zahájení a ukončení realizace projektu.



12. Popis projektu a jeho výstupů (včetně místa realizace, jeho dopadu na vymezené území, role případných dalších subjektů zapojených do přípravy a realizace, zajištění udržitelnosti).
13. Realizované klíčové aktivity projektu ve sledovaném období (včetně zhodnocení realizace a výsledků klíčových aktivit a popisu problémů, které nastaly při jejich realizaci a dopad na stanovený harmonogram).
14. Plánované klíčové aktivity projektu v nastávajícím monitorovacím období;
15. Zadávací řízení – popis plánovaných, vyhlášených a uzavřených zadávacích řízení.
16. Monitorovací indikátory projektu – aktuální hodnoty, v případě změn oproti minulému monitorovacímu období jejich zdůvodnění. Výchozí a cílové hodnoty indikátorů jsou stanoveny na základě Metodického listu indikátorů, který je přílohou Specifických pravidel pro žadatele a příjemce příslušné výzvy ŘO pro ITI.
17. Analýza rizik.
18. Projektový záměr – součástí MZ je i projektový záměr předkládaný do pracovní skupiny po vyhlášení výzvy nositele, jehož obsah se generuje z výše vyplněných údajů.

Po finalizaci MZ zpracovatelem a jejím odesláním je kontrolována zejména úplnost uvedených údajů. V případě, že některé údaje chybí nebo nejsou správné, je MZ vrácena žadateli k dopracování. O této skutečnosti je zpracovatel informován emailem.



## 2 Proces schvalování integrovaných projektů

Na základě zacílené výzvy ŘO IROP na integrovaný nástroj ITI vyhlašuje nositel ITI výzvy k předkládání projektových záměrů potenciálních žadatelů.

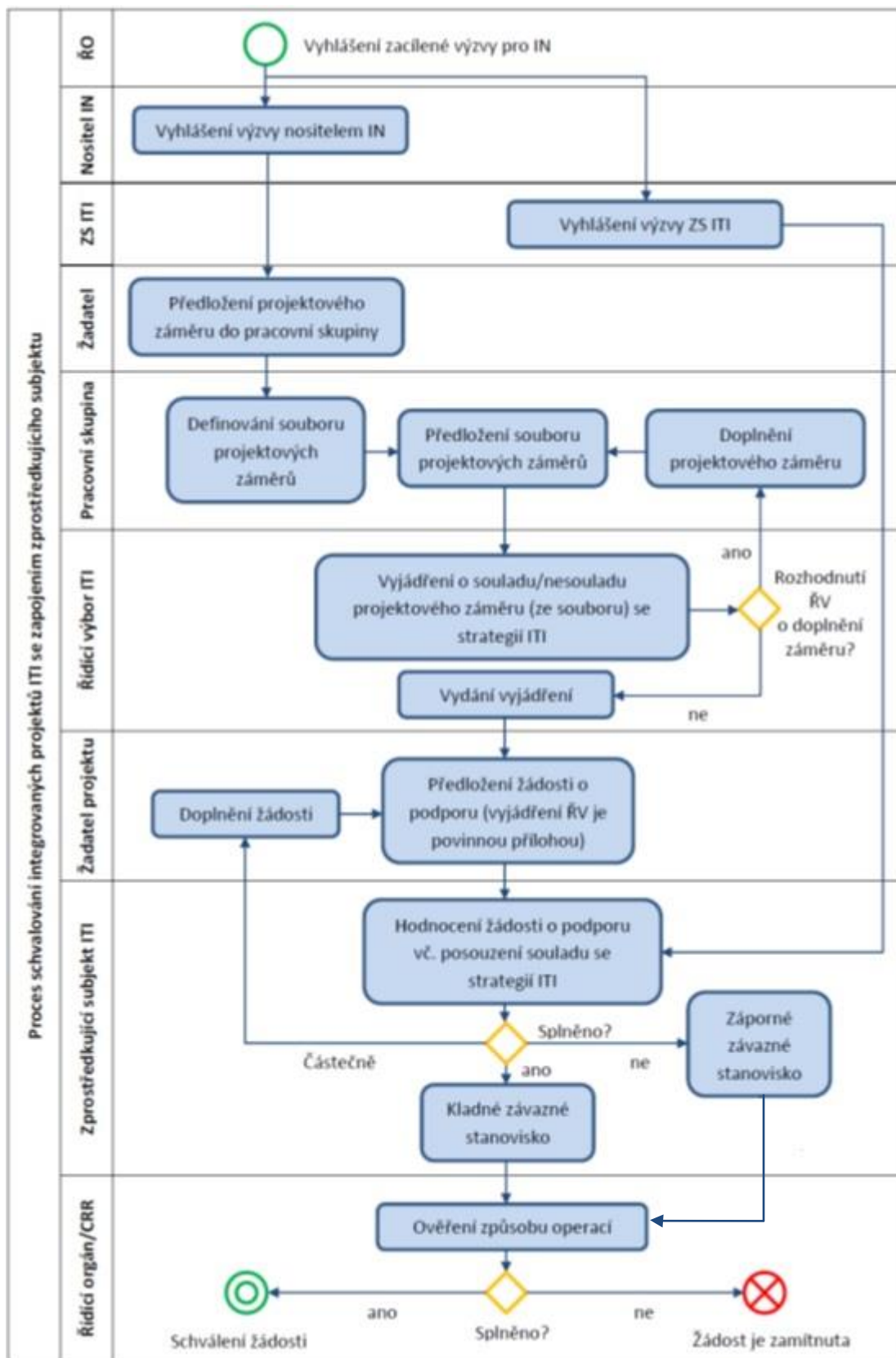
Výzva nositele ITI (viz kapitola 2.1.1) je v souladu s výzvou ZS ITI (viz kapitola 2.2.1). Výzva ZS ITI je zpravidla vyhlášena souběžně s výzvou nositele ITI. Vždy se však jedná o dvě oddělené výzvy. Žadatelé na základě výzvy nositele ITI nejdříve předkládají projektové záměry v rozsahu stanoveném výzvou nositele ITI do PS a následně do ŘV ITI.

Po vydání vyjádření ŘV ITI zpracuje žadatel žádost o podporu v ISKP14+, a to dle výzvy ZS ITI. Vyjádření ŘV ITI je její povinnou přílohou.

Proces schvalování projektových záměrů a následně projektových žádostí v rámci IROP je zachycen prostřednictvím obrázku 4, přičemž jednotlivé kroky tohoto procesu jsou detailněji popsány v následujících kapitolách.



Obr. 3: Proces schvalování integrovaných projektů ITI se zapojením ZS ITI



Zdroj: Vlastní (upraveno na základě MPIN)



## 2.1 Proces schvalování integrovaných projektů ve fázi projektového záměru

### 2.1.1 Výzva nositele ITI

V návaznosti na vyhlášení výzvy ŘO vyhláší manažer ITI (případně jím pověřená osoba z Oddělení implementace Strategie ITI) výzvu nositele ITI k předkládání projektových záměrů a svolává jednání tematické PS ve stanoveném termínu, tj. v souladu s datem uvedeným ve výzvě nositele ITI. Na přípravě výzvy nositel spolupracuje s ŘO/ZS, případně ZS ITI. Výzva nositele IN musí být v souladu s výzvou ŘO a může být zpřesněna v souladu se schválenou Strategií ITI.

Výzva je vyhlášována na základě harmonogramu výzev ZS ITI a nositele ITI. Výzva je zveřejněna po celou dobu na webových stránkách ITI Hradecko-pardubické aglomerace (<http://iti.hradec.pardubice.eu/>), webových stránkách IROP [www.dotaceEU.cz/irop](http://www.dotaceEU.cz/irop) a na úřední desce Magistrátu města Pardubic.

Aktuální harmonogram výzev je zveřejněn na webových stránkách ITI Hradecko-pardubické aglomerace. Je zde uveden OP, specifický cíl, termín vyhlášení výzvy a výše předpokládané alokace. Na základě průzkumu absorpční kapacity je možné změnit alokaci výzvy, případně posunout termín vyhlášení výzvy. O změně alokace a termínu vyhlášení výzvy rozhoduje v oprávněných případech nositel ITI.

Doba trvání výzvy k předkládání projektových záměrů je zpravidla 20 kalendářních dnů. V odůvodněných případech, zejména při nenaplnění indikátorů a alokace výzvy, je možné její opětovné vyhlášení. Tento proces lze opakovat, např. do úplného naplnění indikátorů a vyčerpání alokace výzvy. V takovém případě dojde ke standardnímu zveřejnění, viz výše.

Na projektové záměry, které nebudou předloženy v termínech stanovených výzvou, tzn. od data a času vyhlášení výzvy nositele do data a času ukončení příjmu projektových záměrů, se pohlíží, jako by vůbec nebyly předloženy a nebudou tedy projednány v pracovní skupině a Řídicím výboru ITI. V takovém případě bude předkladatel písemně informován manažerem ITI nejpozději do 7 dnů od termínu ukončení příjmu projektových záměrů do výzvy nositele.

Minimální požadavky na obsah projektového záměru jsou uvedeny v příloze 2. Úplný požadovaný rozsah projektového záměru je uveden ve výzvě.

Za obsah výzvy, její zveřejnění, dodržování lhůt, rozhodnutí o prodloužení výzvy apod. je zodpovědný nositel ITI.

Stanovení výše alokace výzvy je, jakožto jedna z informací obsažených ve výzvě, v kompetenci manažera ITI. Výše alokace však zpravidla kopíruje částku z harmonogramu výzev ZS ITI.

Formulář projektového záměru vyplní předkladatel elektronicky v tzv. Monitorovacím systému ITI Hradecko-pardubické aglomerace, který je přístupný na webových stránkách ITI. Projektový záměr podepsaný statutárním zástupcem předkladatele musí být nositeli ITI (kontaktní údaje viz kapitola 1.7.1) doručen nejpozději do data stanoveného výzvou, a to:

- a) fyzicky na podatelně Magistrátu města Pardubic nebo
- b) prostřednictvím poskytovatele poštovních služeb nebo
- c) prostřednictvím datové schránky.





Nositel požaduje odevzdání projektového záměru jedním z výše uvedených způsobů a současně vyplnění v „Monitorovacím systému ITI Hradecsko-pardubické aglomerace“.

Projektový záměr předložený do výzvy nositele není možné po datu ukončení příjmu projektových záměrů stanoveném výzvou doplňovat či jakkoli upravovat. Pouze na základě Výzvy ŘV ITI k dopracování projektového záměru předloženého do výzvy nositele ITI Hradecsko-pardubické aglomerace (dále jen „Výzva ŘV ITI“) je možné zapracovat změny uvedené ve Výzvě ŘV ITI, případně doplnit přílohy požadované Výzvou ŘV ITI.

V případě nedostatků nebo neodevzdání projektového záměru elektronicky v „Monitorovacím systému ITI Hradecsko-pardubické aglomerace“ nedojde k vyřazení projektového záměru z procesu hodnocení, žadatel bude vyzván k nápravě.

Manažer ITI, na základě vyhodnocení relevance projektového záměru pro danou výzvu, zašle emailem na kontaktní údaje uvedené v projektovém záměru pozvánku na jednání PS nejpozději 3 dny před jejím konáním. Pokud manažer ITI vyhodnotí, že projektový záměr není pro danou výzvu relevantní (např. do výzvy na výstavbu cyklostezek je předložen terminál), zašle do 3 dnů před konáním PS e-mailem na kontaktní údaje uvedené v projektovém záměru zdůvodnění, proč nebude předkladatel pozván na jednání PS. Manažer ITI vyhodnocení relevance jednotlivých projektových záměrů předkládá také na jednání PS a ŘV ITI. I přes negativní stanovisko manažera ITI se žadatel může jednání pracovní skupiny účastnit a prezentovat svůj projektový záměr.

## 2.1.2 Postupy pro svolávání a jednání PS

Jednání PS musí být svoláno v souladu s termínem uvedeným ve výzvě nositele ITI. Jednání vede tematický koordinátor nebo manažerem určený jiný člen PS. PS je usnášeníschopná, pokud je přítomna alespoň polovina všech jejích členů. PS rozhoduje konsensem přítomných členů. Není-li možné konsensu dosáhnout, postačí k přijetí rozhodnutí PS souhlas prosté většiny přítomných členů.

Zasedání PS jsou neveřejná. Jednání se ale mohou účastnit také zástupci nositele Strategie ITI, kteří se podílejí na její tvorbě. V případě, že jsou tito zástupci současně členy dané PS, zůstává zachováno jejich hlasovací právo. Podrobné informace o účelu zřízení a postupech PS jsou uvedeny ve Statutu a Jednacím řádu pracovních skupin (viz kapitola 5.8 Strategie ITI).

Na výše uvedeném jednání bude tematický koordinátor prezentovat příslušnou část Strategie ITI, která je předmětem diskuze dotčené PS. Předkladatelé projektových záměrů na jednání PS představí své projektové záměry přihlášené do výzvy a členové PS pak společně usilují o nalezení takového komplexního řešení, které odpovídá věcnému zaměření příslušné části Strategie ITI, alokaci a indikátorům vymezeným ve výzvě nositele ITI. Optimálním řešením je vytvoření takového souboru projektových záměrů, který zcela naplní parametry výzvy. V opačném případě je nutné, aby souhrnné finanční požadavky odpovídaly výši plnění indikátorů tak, aby bylo možné v budoucnu vyhlásit následující výzvu, prostřednictvím níž budou doplněny zbývající hodnoty indikátorů.

V případě, že suma požadované dotace za projektové záměry předložené do příslušné výzvy převyšuje zbývající alokaci relevantního opatření Strategie ITI, posoudí PS přínos jednotlivých projektových záměrů pro naplnění Strategie ITI.

Přínos daného projektového záměru bude posuzován na základě výpočtu: poměr indikátoru (indikátorů) a požadované dotace projektového záměru. Konkrétní způsob výpočtu bude upřesněn v dané výzvě.



Na základě provedeného výpočtu PS navrhne ŘV ITI, které projektové záměry nejlépe naplňují Strategii ITI, a doporučí projektové záměry splňující kritérium „Projekt nepřevyšuje výši volné finanční alokace na dané opatření Strategie ITI Hradecko-pardubické aglomerace“.

Jednání PS se může konat opakovaně, dokud nebude nalezeno optimální řešení a definován soubor projektových záměrů. Poté, co PS dojde k souhrnnému řešení odpovídajícím parametrům výzvy, předá tematický koordinátor soubor projektových záměrů manažerovi ITI, který zajistí jeho předložení na nejbližší zasedání ŘV ITI k posouzení.

Z jednání PS se pořizuje zápis, v němž je vždy obsaženo datum jednání, prezenční listina a přijatá rozhodnutí. Přílohou zápisu je návrh kontrolního listu ŘV ITI ke každému projektovému záměru, který byl v rámci dané výzvy nositele předložen do PS. Zápis z PS, včetně návrhu kontrolního listu ŘV ITI, jsou podkladem pro jednání ŘV ITI.

### 2.1.3 Postupy svolávání a jednání ŘV ITI

Jednání ŘV ITI svolává manažer ITI v návaznosti na vyhlášené výzvy nositele ITI a na jednání PS. Role ŘV ITI v procesu schvalování integrovaných projektů je zejména v posouzení souladu/nesouladu projektového záměru se Strategií ITI a následné vydání Vyjádření o souladu/nesouladu projektového záměru se Strategií ITI. Toto Vyjádření je jednou z povinných příloh pro předložení projektové žádosti na ZS, resp. ZS ITI.

Jako podklad pro posouzení projektového záměru/souboru projektových záměrů s integrovanou strategií slouží ŘV ITI následující dokumenty:

- projektový záměr;
- zápis z jednání PS;
- kritéria pro posouzení souladu ŘV ITI (viz kapitola 2.1.3.1);
- text Strategie ITI Hradecko-pardubické aglomerace.

Poté, co se členové ŘV ITI důkladně seznámí se zápisem z jednání PS a samotným projektovým záměrem, zaznamenají v kontrolním listu soulad informací uvedených v projektovém záměru se Strategií ITI. Kontrolní list umožňuje ke každému kritériu uvést pouze jednu ze čtyř odpovědí: 1) Ano; 2) Ne; 3) Nerelevantní (NR); 4) Dopracování.

Vysvětlení odpovědí v kontrolním listu:

- 1) Ano – Projektový záměr (dále jen „PZ“) v daném bodě je v souladu se Strategií ITI Hradecko-pardubické aglomerace.
- 2) Ne – PZ v daném bodě není v souladu se Strategií ITI Hradecko-pardubické aglomerace.
- 3) Nerelevantní – PZ dle svého charakteru nevyžaduje vyplnění daného bodu kontrolního listu.
- 4) Dopracování – PZ v daném bodě neobsahuje žádné nebo dostatečné informace k posouzení souladu se Strategií ITI Hradecko-pardubické aglomerace.

V případě, že jsou odpovědi ŘV ITI ve všech řádcích pozitivní či nerelevantní, tj. Ano nebo Nerelevantní, je projektový záměr v souladu se Strategií ITI a ŘV ITI vydá předkladateli ve lhůtě 7 dnů od jednání tzv. Vyjádření ŘV ITI o souladu projektového záměru s integrovanou strategií, a to a) doporučeně prostřednictvím poskytovatele poštovních služeb nebo b) prostřednictvím datové schránky.



Pokud je jedna a více z odpovědí ŘV ITI Ne či Dopracování, je ŘV ITI oprávněn: a) vrátit projektový záměr předkladateli k dopracování a znovupředložení do PS; b) k uvedenému projektovému záměru vydat negativní stanovisko. O vrácení projektového záměru k dopracování je předkladatel informován Výzvou ŘV ITI, která je odeslána: a) doporučeně prostřednictvím poskytovatele poštovních služeb nebo b) prostřednictvím datové schránky nejpozději ve lhůtě do 7 dnů od jednání ŘV ITI, na kterém bylo o vrácení projektového záměru k dopracování rozhodnuto. Ve Výzvě ŘV ITI je uveden závazný termín, do kterého musí předkladatel dopracovaný projektový záměr včetně všech Výzvou ŘV ITI požadovaných příloh jedním ze stanovených způsobů předložit. Lhůta pro doložení dopracovaného projektového záměru nesmí být kratší než 10 pracovních dnů od odeslání Výzvy ŘV ITI.

V případě vrácení projektového záměru předkladateli k dopracování bude dopracovaný projektový záměr projednán na dalším jednání PS, které bude uskutečněno nejpozději 90 dnů od rozhodnutí ŘV ITI. O termínu jednání PS je předkladatel informován emailem manažerem ITI nejpozději 3 dny před konáním PS, předkladatel se může jednání PS zúčastnit.

Následně je projektový záměr znovu předložen na nejbližší jednání ŘV ITI. ŘV ITI dopracovaný projektový záměr již nemůže vrátit k dalšímu dopracování a musí ve lhůtě 7 dnů od jednání ŘV ITI vydat Vyjádření ŘV ITI o souladu/nesouladu projektového záměru se Strategií ITI.

Pokud předkladatel nepředloží ve stanovené lhůtě dopracovaný projektový záměr jedním ze stanovených způsobů, projektový záměr není znovu projednáván na PS. V takovém případě Řídicí výbor ITI vydá vyjádření k původně předloženému projektovému záměru.

Projektový záměr předložený na základě Výzvy ŘV ITI není možné po datu stanoveném ve Výzvě ŘV ITI dále doplňovat či jakkoli upravovat.

### **2.1.3.1 Kritéria ověřovaná ŘV ITI**

Kritéria zpracovává manažer ITI Hradecko-pardubické aglomerace, případně jím pověřená osoba. Tato kritéria schvaluje ŘV ITI a jsou zveřejněna na webu ITI.

#### **Kritéria ŘV ITI:**

- Projekt je v souladu s tematickým zaměřením ITI Hradecko-pardubické aglomerace, strategickým cílem a některým z jeho specifických cílů a je zařazen do jednoho opatření (podopatření);
- Potřebnost realizace je odůvodněná;
- Projekt popisuje pozitivní dopad projektu na vymezené území;
- Projekt je v souladu s harmonogramem uvedeným ve výzvě;
- Projekt má jednoznačně popsané financování v souladu s výzvou;
- Projekt má jednoznačně určené žadatele v souladu s výzvou a v případě dalších zapojených subjektů je jednoznačně popsána jejich role v projektu;
- Projekt přispívá k naplnění indikátorů příslušného opatření ITI Hradecko-pardubické aglomerace;
- Projekt nepřevyšuje výši volné finanční alokace na dané opatření ITI Hradecko-pardubické aglomerace;



- Předkladatelé prokazatelně připravovali projektový záměr v koordinaci s nositelem ITI Hradecko-pardubické aglomerace a ostatními partnery v území (v rámci tohoto kritéria ŘV ITI ověřuje, zda předkladatel informoval a představil svůj projektový záměr na některém z jednání dané PS a umožnil tak předání informací o přípravě projektu partnerům v území aglomerace; referenčním dokumentem je zápis z PS);
- Výsledky projektu jsou udržitelné (pokud je relevantní – udržitelností se rozumí povinnosti dle čl. 71 nařízení Evropského parlamentu a Rady EU č. 1303/2013);
- Stavební povolení s nabytím právní moci nebo souhlas s provedením ohlášeného stavebního záměru nebo účinná veřejnoprávní smlouva nahrazující stavební povolení (v případě projektu, jehož realizace nevyžaduje žádný dokument vydaný v souladu se stavebním zákonem, je tato příloha nerelevantní);

V případě, že tato příloha není relevantní, doloží předkladatel statutárním zástupcem podepsané čestné prohlášení, že aktivity realizované v rámci projektu nepodléhají povinnosti stavebního povolení/ohlášení.

- Projekt je v souladu s minimální a maximální výší celkových výdajů/celkových způsobilých výdajů, pokud byly limity uvedeny ve výzvě nositele integrované strategie.
- Projektový záměr je v souladu s podmínkami výzvy
- Projektový záměr splňuje formální náležitosti (např. podepsáno statutárním zástupcem předkladatele, datum podpisu, vyplněny všechny náležitosti PZ dle osnovy).

## 2.2 Proces schvalování integrovaných projektů ve fázi projektové žádosti

### 2.2.1 Výzva ZS ITI

Na výzvu nositele ITI (viz kapitola 2.1.1) navazuje výzva ZS ITI, která je obsahově shodná s výzvou nositele ITI v částech „Podpora“, „Zaměření podpory“, „Věcné zaměření“, „Způsobilé výdaje“.

Výzva ZS ITI je vyhlášena zpravidla souběžně s výzvou nositele ITI.

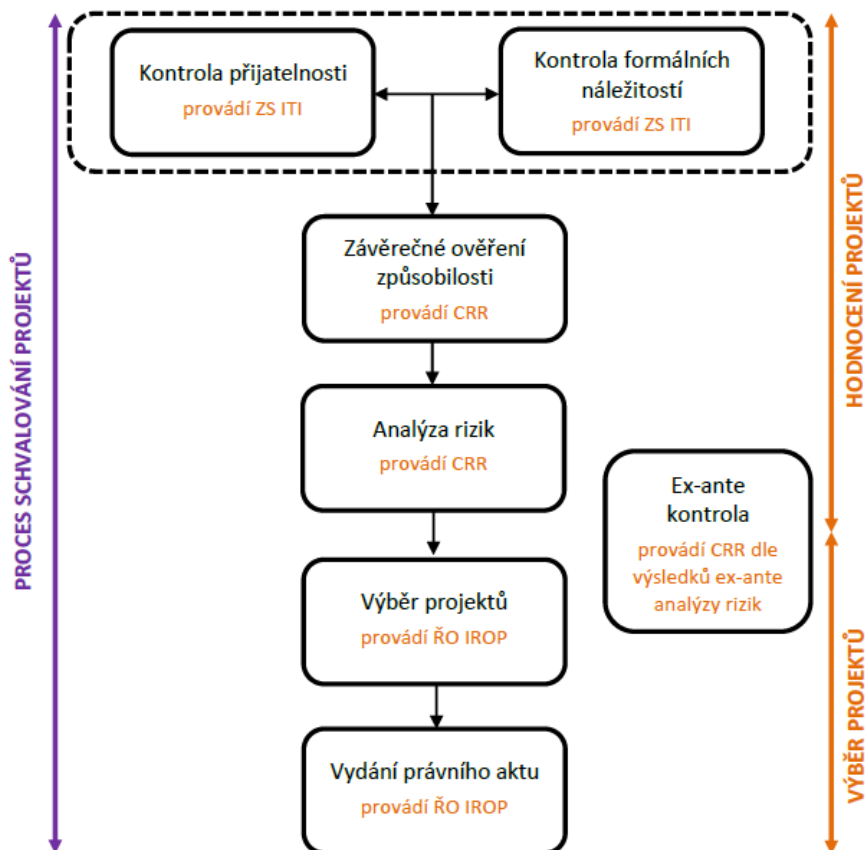
ZS ITI pro projekty v rámci IROP vyhlašuje výhradně průběžné výzvy, tj. u projektu není prováděno věcné hodnocení. Termín ukončení příjmu projektových žádostí je uveden v textu výzvy. Délka výzvy je zpravidla alespoň 8 měsíců od jejího vyhlášení.

Projektovou žádost předkládá žadatel ZS ITI pouze elektronicky prostřednictvím ISKP14+/MS2014+. Datum a čas zpřístupnění formuláře žádosti o podporu v ISKP14+ je uveden ve výzvě ZS ITI, zpravidla do 30 dnů od vyhlášení výzvy ZS ITI.

Po předložení projektových žádostí prostřednictvím ISKP14+/MS2014+ prochází integrované projekty procesem schvalování, jež se skládá nejprve z hodnocení projektů a poté z výběru projektů (viz obrázek 5 a následující kapitoly).



Obr. 5: Proces schvalování integrovaných projektů IROP po předložení projektové žádosti v rámci ITI Hradecko-pardubické aglomerace



Zdroj: Vlastní (upraveno na základě MPIN)

## 2.2.2 Kontrola přijatelnosti a formálních náležitostí

V první fázi hodnotí žádosti o podporu ZS ITI, který provádí kontrolu formálních náležitostí a přijatelnosti, a to zpravidla do 26 pracovních dnů od předložení projektové žádosti (lhůty upravují Obecná pravidla pro žadatele a příjemce). Kritéria formálních náležitostí a přijatelnosti ověřovaná ZS ITI jsou schválena Monitorovacím výborem IROP.

Všechna kritéria přijatelnosti jsou vylučovací a hodnotí se podle kontrolních otázek, na které hodnotitel odpovídá ANO/NE/NERELEVANTNÍ. Kritéria formálních náležitostí jsou vždy napravitelná. Kritéria přijatelnosti mohou být napravitelná, či nenapravitelná. Ve výzvě ZS ITI jsou uvedena všechna kritéria pro hodnocení žádostí o podporu s vyznačením, zda je kritérium napravitelné či nikoliv. V případě nesplnění alespoň jednoho kritéria s příznakem „nenapravitelné“ je žádost o podporu vyloučena z dalšího procesu hodnocení. V případě, že jsou všechna nenapravitelná kritéria splněna nebo nemohou být vyhodnocena a není splněno jedno či více napravitelných kritérií při kontrole formálních náležitostí a přijatelnosti, bude žadatel vyzván k opravě nebo doplnění žádosti o podporu přes ISKP14+.

Žadatel je vyzván prostřednictvím depeše k doplnění a žádost, popř. její určená část, je zpřístupněna k editaci v MS2014+. Žadatel provede storno finalizace, ve stanovené lhůtě doplní požadovaná data či přílohy, znovu provede finalizaci a žádost elektronicky podepíše. Lhůty pro posouzení formálních náležitostí projektu se pozastavují do doby, než žadatel zašle doplňující/upřesňující informace. Pro doplnění údajů v MS2014+ se žadateli stanovuje lhůta



max. 5 pracovních dnů od data doručení požadavku. Žadatel může v odůvodněných případech písemně depeší požádat o prodloužení lhůty na doplnění žádosti o podporu. Lhůtu pro doplnění žádosti o podporu lze prodloužit maximálně o 5 pracovních dní. Prodloužení lhůty je žadateli odesláno interní depeší jako odpověď na doručенou žádost o prodloužení lhůty. Žadatel může být vyzván k opravě nebo k doplnění žádosti maximálně dvakrát.

Po doplnění požadovaných informací řádný hodnotitel zpracuje nový hodnotící posudek.

O výběru operací, tedy o posouzení formálních náležitostí a kritérií přijatelnosti, ZS ITI v souladu s § 18 odst. 15 Zákona č. 248/2000 Sb. o podpoře regionálního rozvoje vydává pro účely řízení o poskytnutí dotace závazné stanovisko.

### **2.2.3 Závěrečné ověření způsobilosti projektu**

U projektů, kterým ZS ITI vydá kladné závazné stanovisko, tj. projekty splní kritéria přijatelnosti a formálních náležitostí, provedou pracovníci CRR závěrečné ověření způsobilosti projektu.

Všechna kritéria závěrečného ověření způsobilosti jsou vylučovací. Hodnotí se podle kontrolních otázek, na které hodnotitel odpovídá ANO, nebo NE. Kritéria závěrečného ověření způsobilosti mohou být napravitelná, či nenapravitelná. Ve specifických pravidlech pro žadatele a příjemce k dané výzvě jsou uvedena všechna kritéria pro závěrečné ověření způsobilosti projektů s vyznačením, zda je kritérium napravitelné (viz Obecná pravidla pro žadatele a příjemce).

V případě nesplnění alespoň jednoho kritéria s příznakem „nenapravitelné“ je žádost o podporu vyloučena z dalšího procesu hodnocení. V případě, že jsou všechna nenapravitelná kritéria splněna, nebo nemohou být vyhodnocena a není splněno jedno či více napravitelných kritérií při závěrečném ověření způsobilosti, bude žadatel vyzván k opravě nebo doplnění žádosti o podporu přes MS2014+.

Žadatel může být vyzván k opravě nebo k doplnění žádosti maximálně dvakrát. Po doplnění požadovaných informací řádný hodnotitel provede nové závěrečné ověření způsobilosti projektu.

Při doplnění nebo opravě žádosti o podporu při závěrečném ověření způsobilosti projektů se hodnocení, které provedl ZS ITI, nemění.

### **2.2.4 Ex-ante analýza rizik**

U integrovaných projektů ITI, které prošly úspěšně předchozími fázemi hodnocení, se provádí analýza rizik. Cílem je vyhodnotit rizika projektu, stav připravenosti projektu a předejít problémům při realizaci a udržitelnosti projektů. Ověřují se zejména rizika:

- realizovatelnosti projektu po věcné a finanční stránce;
- ve způsobilosti výdajů;
- dvojího financování;
- korupce a podvodu;
- ve veřejných zakázkách;
- v udržitelnosti projektu;
- v nedovolené veřejné podpoře;
- vzniku neočekávaných nebo nedovolených příjmů;



- nevhodných a neefektivních aktivit a výdajů.

Analýzu rizik provádějí pracovníci CRR na základě rizik identifikovaných ve specifických cílech. Základní výše uvedená rizika ŘO IROP doplní o další rizika, pokud je identifikuje při přípravě výzev.

Výsledky analýzy rizik jsou zohledněny ve fázi výběru projektů.

### **2.2.5 Ex-ante kontrola projektu**

Ex-ante kontrola se provádí u projektů vybraných na základě ex-ante analýzy rizik. Obsah kontroly vychází z výsledků ex-ante analýzy rizik a zahrnuje oblasti, které ex-ante analýza rizik vyhodnotila jako rizikové.

Na základě zjištění z provedených ex-ante kontrol musí být kráceny nebo vyřazeny výdaje projektu, jestliže:

- žadatel zahrnul do způsobilých výdajů aktivity, které jsou nezpůsobilé nebo nejsou v souladu s obsahem a cílem projektu;
- žadatel zahrnul do způsobilých výdajů aktivity, které mohly být nebo byly realizovány na základě chybně provedené veřejné zakázky;
- výdaje nebyly vynaloženy v souladu se zásadami hospodárnosti, efektivnosti a účelnosti.

Výstupem ex-ante kontroly je nedoporučení žádosti o podporu k financování, doporučení žádosti o podporu k financování, popř. je možné požadovat po žadateli splnění dodatečných povinností podle pravidel předem stanovených ve výzvě (detailně viz Obecná pravidla pro žadatele a příjemce).

### **2.2.6 Schválení projektů Řídicím orgánem IROP**

Projekty, které úspěšně prošly všemi fázemi hodnocení a kontrol, schvaluje vedení ŘO IROP na základě seznamu hodnocených projektů, který vypracovává CRR.

Pro projekty, které vedení ŘO IROP schválí, je vydán právní akt o poskytnutí/převodu podpory.

### **2.2.7 Žádost o přezkum rozhodnutí**

Každý žadatel může podat žádost o přezkum rozhodnutí proti výsledku dané části procesu hodnocení projektů, ve které neuspěl. Žádost o přezkum podává žadatel do 15 kalendářních dní ode dne doručení depeše s oznámením o nesplnění podmínek v jednotlivých fázích hodnotícího procesu, a to prostřednictvím ISKP14+ nebo prostřednictvím odkazu na webových stránkách <http://www.dotaceeu.cz>, kde je odkaz na IS KP14+, popř. písemně na kontaktní adresu ZS ITI. Písemné podání žadatel volí pouze v případě, že se mu nepodaří Žádost o přezkum podat elektronicky v systému MSKP14+.

### **2.2.8 Posuzování změn v integrovaných projektech IROP**

K **podstatným změnám integrovaných projektů** se vyjadřuje nositel IN, který posoudí, zda navrhovaná změna není v rozporu se schválenou integrovanou strategií.

ZS ITI prověří vliv požadované změny na výsledky kontroly přijatelnosti a formálních náležitostí. Pokud by projekt realizací změny kritéria nesplnil, je taková změna zamítnuta.



Potvrzené Vyjádření nositele/ZS ITI ke změně integrovaného projektu vloží příjemce do MS2014+ jako přílohu žádosti o změnu na záložku „Přiložené dokumenty“.

**Podstatné změny projektu:**

- změny termínů ukončení realizace projektu,
- změny termínů naplnění indikátorů,
- změny cílových hodnot indikátorů a hodnot milníků,
- změny, které ovlivní výstupy, výsledky či dopady projektu,
- změny, které ovlivní cíle, obsah nebo zaměření projektu,
- změny aktivit projektu, které mají vliv na splnění účelu projektu či indikátoru,
- finanční a termínové změny, které způsobí změnu rozložení příspěvku ESI fondů, případně čerpání SR v letech.

Pokud navrhovaná změna projektu zakládá změnu schválené integrované strategie, je možný následující postup:

1. nositel IN se změnou projektu nesouhlasí a navržená změna bude zamítnuta nebo
2. nositel IN se změnou projektu souhlasí a navrhne změnu integrované strategie. Změna projektu nemůže být podaná na CRR dříve, než bude schválena změna integrované strategie.

Doporučujeme konzultovat všechny změny v dostatečném časovém předstihu. Zejména u změn, které vyvolají změnu integrované strategie, je třeba počítat s větší časovou rezervou.





### **3 Realizace a udržitelnost projektu**

Informace související s realizací a udržitelností projektu, tj. např. monitorování projektu, zadávání veřejných zakázek, veřejná podpora, dodatečné stavební práce, příjmy projektu, nesrovnalosti, porušení rozpočtové kázně, porušení právního aktu, ukončení projektu či povinná publicita, jsou uvedeny v Obecných a ve Specifických pravidlech pro žadatele a příjemce.



## 4 Seznam použitých zdrojů

Dohoda o partnerství

GIS

Ministerstvo pro místní rozvoj ČR. Integrované územní investice v programovém období 2014-2020.

Ministerstvo pro místní rozvoj ČR. Metodický pokyn pro využití integrovaných nástrojů v programovém období 2014-2020.

Nařízení Evropského parlamentu a Rady (EU) č. 1303/2013 ze dne 17. prosince 2013 o společných ustanoveních o Evropském fondu pro regionální rozvoj, Evropském sociálním fondu, Fondu soudržnosti, Evropském zemědělském fondu pro rozvoj venkova a Evropském námořním a rybářském fondu, o obecných ustanoveních o Evropském fondu pro regionální rozvoj, Evropském sociálním fondu, Fondu soudržnosti a Evropském námořním a rybářském fondu a o zrušení nařízení Rady (ES) č. 1083/2006

Obecná pravidla pro žadatele a příjemce IROP

Operační manuál IROP

Směrnice č. 7/2016 (Organizační řád) Magistrátu města Pardubic

Strategie integrované územní investice Hradecko-pardubické aglomerace

Zákon č. 248/2000 Sb., o podpoře regionálního rozvoje, ve znění pozdějších předpisů.



## 5 Seznam zkratk

CLLD	Komunitně vedený místní rozvoj
CRR	Centrum pro regionální rozvoj
EFRR	Evropský fond pro regionální rozvoj
ESF	Evropský sociální fond
ESIF	Evropské strukturální a investiční fondy
FS	Fond soudržnosti
IN	integrováný nástroj
IPRÚ	integrováný plán rozvoje území
IROP	Integrovaný regionální operační program
ISKP2014+	informační systém, prostřednictvím kterého žadatel/příjemce komunikuje s ŘO/ZS
ITI	integrováná územní investice
MAS	místní akční skupina
MD	Ministerstvo dopravy
MMR	Ministerstvo pro místní rozvoj ČR
MPIN	Metodický pokyn pro využití integrovaných nástrojů v programovém období 2014–2020
MPO	Ministerstvo průmyslu a obchodu ČR
MPSV	Ministerstvo práce a sociálních věcí ČR
MS2014+	Monitorovací systém evropských strukturálních a investičních fondů (ESIF) pro programové období 2014–2020
MŠMT	Ministerstvo školství, mládeže a tělovýchovy ČR
MZ	monitorovací zpráva
MŽP	Ministerstvo životního prostředí
NKÚ	Nejvyšší kontrolní úřad
NOK	Národní orgán pro koordinaci
OP D	Operační program Doprava
OP PIK	Operační program Podnikání a inovace pro konkurenceschopnost
OP TP	Operační program Technická pomoc
OP VVV	Operační program Výzkum, vývoj a vzdělávání
OP Z	Operační program Zaměstnanost
OP ŽP	Operační program Životní prostředí
OP	operační program
PCO	Platební a certifikační orgán



PD IROP	Programový dokument Integrovaného regionálního operačního programu pro období 2014–2020
PS	pracovní skupina
PZ	projektový záměr
ŘO	řídící orgán
ŘV ITI	Řídící výbor ITI
ZS ITI	zprostředkující subjekt ITI
ZS	zprostředkující subjekt



## 6 Přílohy

### Příloha 1: Seznam obcí Hradecko-pardubické aglomerace

ID	Kód ZUJ	Název	ID	Kód ZUJ	Název
1	569828	Babice	39	575046	Hrobice
2	574724	Barchov	40	573621	Hvozdnice
3	569852	Běleč nad Orlicí	41	570109	Chlumeck nad Cidlinou
4	569861	Benátky	42	575062	Choteč
5	574741	Bezděkov	43	571164	Chrudim
6	569879	Blešno	44	570125	Chudeřice
7	569887	Boharyně	45	575089	Chvojenec
8	574783	Borek	46	574121	Jaroměř
9	574813	Bukovina nad Labem	47	570133	Jeníkovice
10	574830	Bukovka	48	575135	Jeníkovice
11	574848	Býšť	49	575143	Jezbořice
12	572799	Časy	50	576352	Jílovice
13	574856	Čeperka	51	570150	Káranice
14	574864	Čepí	52	573710	Kobylice
15	572896	Černá u Bohdanče	53	570184	Kosičky
16	569917	Černilov	54	575232	Kostěnice
17	569925	Černožice	55	570206	Kratonohy
18	569933	Čistěves	56	572861	Křičeň
19	574899	Dašice	57	570214	Kunčice
20	569941	Divec	58	573515	Kunětice
21	569968	Dobřenice	59	572845	Lány u Dašic
22	569976	Dohalice	60	574767	Lázně Bohdaneč
23	574902	Dolany	61	570222	Lejšovka
24	569984	Dolní Přím	62	570231	Lhota pod Libčany
25	574911	Dolní Roveň	63	570249	Libčany
26	574929	Dolní Ředice	64	575305	Libišany
27	504301	Dřenice	65	570257	Libníkovice
28	574953	Dříteč	66	570265	Librantice
29	572977	Dubany	67	570273	Libřice
30	504955	Dvakačovice	68	570303	Lodín
31	569992	Habřina	69	570311	Lochenice
32	570010	Hněvčeves	70	570354	Lužany
33	574988	Holice	71	573779	Máslojedy
34	570028	Holohlavy	72	575372	Mikulovice
35	575011	Horní Ředice	73	570419	Mokrovousy
36	570044	Hoříněves	74	575399	Moravany
37	569810	Hradec Králové	75	570435	Mžany
38	570052	Hrádek	76	570443	Neděliště



ID	Kód ZUJ	Název	ID	Kód ZUJ	Název
77	570451	Nechanice	112	574198	Spojil
78	572870	Němčice	113	575682	Srch
79	573078	Neratov	114	553719	Srnojedy
80	570494	Nové Město	115	570915	Stará Voda
81	548065	Obědovice	116	575704	Staré Hradiště
82	575429	Opatovice nad Labem	117	575712	Staré Jesenčany
83	570532	Osice	118	575721	Staré Ždánice
84	570541	Osičky	119	575739	Starý Mateřov
85	575437	Ostřešany	120	572934	Stéblová
86	555134	Pardubice	121	570931	Stěžery
87	570567	Petrovice	122	570958	Stračov
88	572942	Plch	123	570966	Střezetice
89	572951	Podůlšany	124	548154	Světí
90	570656	Praskačka	125	571008	Syrovátka
91	570672	Předměřice nad Labem	126	571024	Těchlovice
92	575500	Přelouč	127	571041	Třebechovice pod Orebem
93	575518	Přelovice	128	572985	Třebosice
94	573531	Puchlovice	129	571059	Třesovice
95	575534	Ráby	130	572420	Tuněchody
96	570702	Račice nad Trotinou	131	576859	Týniště nad Orlicí
97	570711	Radíkovice	132	572446	Úhřetice
98	570729	Radostov	133	575887	Úhřetická Lhota
99	575551	Rohovládova Bělá	134	572888	Újezd u Sezemic
100	575569	Rohoznice	135	513717	Urbanice
101	575577	Rokytno	136	572471	Vejvanovice
102	570745	Roudnice	137	575984	Vlčí Habřina
103	547808	Rozhovice	138	575992	Voleč
104	575593	Rybitví	139	548057	Vrchovnice
105	573191	Sadová	140	571091	Všestary
106	570796	Sendražice	141	571105	Výrava
107	575640	Sezemice	142	571113	Vysoká nad Labem
108	570800	Skalice	143	576000	Vysoké Chvojno
109	575658	Slepotice	144	548677	Vysoký Újezd
110	570877	Smiřice	145	576051	Živanice
111	570885	Smržov			



## **Příloha 2: Minimální požadavky na obsah projektového záměru**

1. Název projektu
2. Zařazení do Strategie do úrovně podopatření
3. Popis projektu v souladu s věcným zaměřením výzvy
4. Popis pozitivního dopadu na vymezené území
5. Předpokládaný finanční plán v jednotlivých letech
6. Předpokládané celkové výdaje, celkové způsobilé výdaje a výše dotace z EU
7. Předpokládané datum zahájení a ukončení realizace projektu
8. Identifikace žadatele
9. Role zapojených subjektů
10. Indikátory
11. Informace o způsobu zajištění udržitelnosti projektu
12. Datum a podpis statutárního zástupce předkladatele

### **Povinné přílohy projektového záměru:**

1. Projektová dokumentace ve stupni pro vydání stavebního povolení, případně ohlášení.  
Pokud se v projektu nepočítá s takovými stavebními úpravami, které podléhají povinnosti stavebního povolení/ohlášení, je tato příloha nerelevantní.
2. Stavební povolení s nabytím právní moci nebo souhlas s provedením ohlášeného stavebního záměru nebo účinná veřejnoprávní smlouva nahrazující stavební povolení (prostá kopie).

Pokud se v projektu nepočítá s takovými stavebními úpravami, které podléhají povinnosti stavebního povolení/ohlášení, je tato příloha nerelevantní.

V případě, že tato příloha není relevantní, doloží předkladatel statutárním zástupcem podepsané čestné prohlášení, že aktivity realizované v rámci projektu nepodléhají povinnosti stavebního povolení/ohlášení.